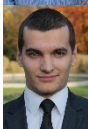


## 16 nejdůležitějších závěrů z Výroční zprávy Bezpečnostní informační služby za rok 2016



**Anežka Nekovářová**

Manažerka vnějších vztahů



**Jakub Janda**

Zástupce ředitele think-tanku Evropské hodnoty

Think-tank Evropské hodnoty je nevládní odborná instituce bránící liberální demokracii.

Tento odborný podklad think-tanku Evropské hodnoty nabízí ucelený výběr nejdůležitějších bezpečnostních hrozeb, tak jak je definovala Bezpečnostní informační služba ve své výroční zprávě z roku 2016. Předkládané hrozby jsou charakteristické tím, že je nelze časově ohraničit. Jsou tedy aktuální i v tomto roce, byť se jejich projevy mohou lišit. Jedná se zejména o energetickou bezpečnost, o jejíž ovlivňování usilují státní i nestátní aktéři. Dále o migraci a s ní spojené jevy, které představují klíčové téma na evropské úrovni a které měly moc polarizovat českou společnost. Extremismus, který se své nejvyhrocenější podobě manifestuje ve formě terorismu. Poslední část podkladu se věnuje vlivovým a dezinformačním aktivitám Ruské federace a Číny, které mimo jiné mají snahu proniknout do nejvyšších pater státní moci a ovlivňovat tak směřování České republiky.

## Energetická bezpečnost

### 1. Objevují se pokusy určitých zájmových skupin obejít definované energetické záměry státu s cílem uspokojit partikulární zájem na úkor energetické bezpečnosti země

„Právě velmi aktivní lobbying určitých zájmových skupin, byť ve většině svých rysů zcela legální, představoval největší riziko pro úspěšné dokončení dlouhodobých rozvojových plánů ČR v oblasti energetiky. Stát tyto své plány, mj. i z důvodu potřeby jejich stability, formuluje v několika strategických dokumentech. I přesto se stále objevovaly pokusy takto definované záměry státu zkratkovitě obejít a dosáhnout dílčích změn (např. eliminace určitého projektu) s cílem uspokojit partikulární zájem na úkor energetické bezpečnosti státu.“

## Migrace

### 2. Zpřísnění bezpečnostních opatření na hranicích a dohoda mezi EU a Tureckem sehrály pozitivní roli ve zmírnění migračních toků do ČR, potažmo Evropy

„Pro vývoj migrační situace v ČR a v celé Evropě byla v roce 2016 rozhodující realizace zpřísněných bezpečnostních opatření na hranicích některých balkánských států (ploty, zábrany, nasazení armády ad.) a uzavření dohody EU-Turecko (v platnosti od 20. března 2016). Migrační vlna, která na balkánské trase eskalovala koncem roku 2015 a v dotčených zemích způsobila fatální kolaps ochrany státních hranic a s ní souvisejících bezpečnostně-správních procedur, byla výrazně omezena.“

### 3. Migrace neměla v roce 2016 dopad na Českou republiku

„Během roku 2016 nedošlo v ČR k žádné eskalaci projevů či dopadů migrace. Kompetentní orgány státu rutinním způsobem řešily případy nelegální migrace i procedury související s rozhodováním o mezinárodní ochraně, s Dublinským řízením, s readmisemi a realizací návratů. Hlavními problémy této agendy jsou obtíže při prověřování identity cizinců a skutečnost, že v řadě případů nelze prakticky realizovat rozhodnutí o vyhoštění cizince.“

## Protiimigrační a protimuslimské aktivity

### 4. Protiimigrační hnutí způsobila polarizaci společnosti a její nedůvěru v demokratické hodnoty

„Lze konstatovat, že působení protiimigračního hnutí přispělo k polarizaci české společnosti a vzrůstající radikalizaci názorů u části veřejnosti (nejen u odpůrců, ale i u zastánců imigrace) a jejich nedůvěře v demokratické hodnoty. Někteří odpůrci imigrace z řad běžných obyvatel se postupně stávali ve svých projevech agresivnějšími a ve své podstatě se nijak zásadně v radikálnosti své rétoriky nelišili od pravicových extremistů. Tento trend byl nejvýraznější na internetu, zejména na sociálních sítích.“

## Extremismus

### 5. Pravicová extremistická hnutí nemají silná témata, kterými by mohla zaujmout širší veřejnost

„Pravicově extremistická scéna se koncem roku 2016 nacházela v krizi. Ke zlepšení situace jí v průběhu roku nepomohlo ani zaměření se na protiimigrační a protimuslimská témata, neboť vliv jejich představitelů v celém protiimigračním hnutí byl spíše menší. Vzhledem k postupné „vyčpělosti“ tohoto tématu jej pravicoví extremisté, stejně jako další subjekty, pojímali většinou v širším kontextu – např. jako nesouhlas s EU a její politikou, protest proti stávající politické reprezentaci, vymezení se vůči „pražské kavárně“ atp. Většina ostatních témat, např. dříve tradiční protiromská rétorika, ustoupila až na výjimky do pozadí. V obdobném duchu se nesla i jejich kampaň před říjnovými krajskými a senátními volbami.“

### 6. Obdobně jako pravicoví extremisté ani zástupci levicového extremismu nemají silná témata ke sjednocení a mobilizaci; téma migrace již vyčpělo

„Uprchlická krize v Evropě byla přetrvávajícím mobilizačním tématem i pro větší část krajně levicové scény, nicméně v důsledku menšího zájmu o toto téma u odpůrců migrace došlo paralelně k utlumení aktivit levicových extremistů na podporu imigrantů. Spolupráce mezi levicovými extremisty a různými občansko-právními aktivisty fungovala v této oblasti v rámci „boje proti společnému nepříteli“. Část levicových extremistů se skrze aktivity na podporu uprchlíků snažila získat nové podporovatele do svých řad, leč neúspěšně.“

## Terorismus

### **7. BIS odhalila zastánce islamistických ideologií, nicméně česká muslimská komunita jejich názory nepřijmula umírněný charakter této komunity tak zůstal zachován**

BIS zaznamenala několik jednotlivců, kteří se ve svých projevech inspirovali myšlenkami vycházejícími z islamistických ideologií. Nositelé těchto myšlenek však zůstali ve svých názorech osamoceni, nedostali v průběhu roku prostor k tomu, aby své názory a postoje mohli šířit v české muslimské komunitě, jejíž umírněný charakter tak byl zachován.

### **8. Patologické jevy spojené se zneužíváním pobytových a azylových procedur migranty ze severní Afriky, Blízkého a Středního východu ovlivňují bezpečnostní situaci**

„(...) Účelové sňatky s občany některého ze států EU nebyly jediným sporným způsobem, jakým se tyto osoby snažily legalizovat svůj pobyt. V ČR byl zaznamenán v Evropě rozšířený jev, kdy migranti v azylovém řízení uváděli nepravdivé údaje, které nelze spolehlivě ověřit. Často šlo o smyšlené pronásledování teroristickými uskupeními v zemích jejich původu. Opakovaně se také objevovaly snahy zneužívat statut povolení k pobytu na území ČR za účelem studia. Na našem území působilo několik soukromých vzdělávacích společností, jejichž hlavním obchodním plánem bylo zjevně vytváření zisku z poplatků za zajištění povolení k pobytu v ČR cizincům za účelem studia. Další využívanou možností, jak snáze proniknout do schengenského prostoru, byly rehabilitační a léčebné pobyty nebo doprovod pacientů – účastníků těchto pobytů. Tímto způsobem mohou na naše území proniknout osoby s vazbami na islamistické sítě, které operují v severní Africe nebo na Blízkém východě.“

### **9. Integrace komunity původem ze střední Asie je díky kulturním odlišnostem a striktnímu dodržování principů radikálního výkladu islámu komplikovaná a představovala bezpečnostní riziko**

„Mimo výše uvedené zaznamenala BIS na našem území působení uzavřené etnické komunity původem ze střední Asie, jejíž členové jsou žadateli o azyl v ČR. Integrace této komunity je vzhledem ke kulturním odlišnostem a vyznávané specifické formě islámu komplikovaná. Její uzavřenost, vyplývající ze striktního dodržování principů radikálního výkladu islámu, a s tím spojené projevy nepřátelství vůči české společnosti byly bezpečnostním rizikem. Tato komunita působila odděleně od zavedené české muslimské komunity.“

### **10. Šíření džihádické propagandy v podobě brutálního násilí na sociálních sítích bude představovat bezpečnostní riziko i po rozbití struktur IS**

„(...) Globální šíření terorismu bylo umožněno vysoce účinnou džihádickou propagandou šířenou v prostředí sociálních sítí. Vysoká efektivita byla zaručena menším důrazem na ideologické nuance, ale o to větší prezentací absurdně brutálního násilí. Tento zjednodušený komunikační kód teroristů se uchytil a přivábil mnoho dobrovolníků zejména do řad IS. Přestože je konec organizační struktury IS v následujících letech nevyhnutelný, budou bezpečnostní rizika terorismu nadále přetrvávat kvůli nenávisti, kterou zasel prostřednictvím své propagandy.“

## Vlivové a dezinformační aktivity Ruské federace, Číny a Iránu

### **11. Ruskými prioritami byly vlivové a zpravodajské operace vedené v rámci či na podporu hybridní kampaně v kontextu ukrajinské a syrské krize**

„Ruskými prioritami pro rok 2016 byly vlivové a zpravodajské operace vedené v rámci či na podporu hybridní kampaně v kontextu ukrajinské a syrské krize. Oproti roku 2015 však v průběhu roku 2016 vzrostla role a intenzita aktivit ruských zpravodajských služeb na území ČR.“

### **12. Ruský diplomatický personál zůstává nejvýznamnějším zdrojem rizika nevědomého kontaktu se zpravodajským důstojníkem cizí moci**

„Ruské zpravodajské služby nezměnily svůj extenzivní přístup k využívání nedeklarovaných zpravodajských důstojníků využívajících diplomatického krytí. Ruský diplomatický personál tak zůstává nejvýznamnějším zdrojem rizika nevědomého kontaktu se zpravodajským důstojníkem cizí moci, a dlouhodobě si tak stále drží tento negativní primát v diplomatickém sboru deklarovaném v ČR.“

### **13. Rusko šíří svůj vliv mj. přes „nevládní“ entity řízených ruskou mocí, které usilují o získání podpory představitelů z nejvyšších pater státní moci**

“(…) Představitelé „nevládních“ entit přímo či nepřímo řízených ruskou mocí a jejími zpravodajskými službami systematicky usilovali o získání podpory českých parlamentních a neparlamentních politických stran a představitelů vrcholných orgánů české státní správy. Někteří čeští občané tak vědomě či nevědomě participovali na zpravodajské agresi cizí moci proti integritě třetího státu.(…)“

### **14. Efektivita ruské kyberšpionážní kampaně APT28/Sofacy je stále značná a zasahuje do diplomacie, vojenství, vědy, výzkumu či akademické sféry**

„Kampaň APT28/Sofacy je v současné době zřejmě nejaktivnější a nejviditelnější ruskou kyberšpionážní kampaní s velice rozmanitými oblastmi působnosti – od primárních oblastí diplomacie a vojenství přes vědu a výzkum až k akademické sféře. Ačkoliv jde o jednu z nejstarších, nejlépe popsanych a i v otevřených zdrojích identifikovaných kyberšpionážních kampaní, je její efektivita stále značná a lze předpokládat, že bude pokračovat i v budoucnu. Kampaň APT28/Sofacy necílí pouze na data jako taková, ale v poslední době se zaměřuje na krádeže osobních údajů a přihlašovacích údajů do informačních a komunikačních systémů. Zcizená data a informace mohou být využívány k nejrůznějším účelům – ať již k politickým nebo vědecko-průmyslovým, nebo například k dehonestaci určitých osob či přímo států, k dezinformacím, případně k vydírání. (…)“

### **15. Došlo ke zvýšení počtu, agresivity a intenzity čínských zpravodajských operací proti českým cílům a zájmům**

„V roce 2016 se významně nezměnily počty čínských zpravodajských důstojníků působících v rámci čínské diplomatické mise v ČR. Zvýšily se však počty zpravodajců cestujících do ČR v rámci čínských oficiálních delegací a především došlo ke zvýšení počtu, agresivity a intenzity čínských zpravodajských operací proti českým cílům a zájmům. Čínské zpravodajské služby při svých operacích na českém území využívají služeb a spolupráce čínské krajanské komunity v ČR.“

## **16. Íránské zpravodajské služby s pomocí teroristické organizace Hizballáh byly v Evropě, včetně ČR velice aktivní**

„Bez ohledu na diskuse o rušení sankcí proti Íránu se BIS opět soustředila na zpravodajské aktivity této země. Íránské zpravodajské služby byly v Evropě nadále velice aktivní. BIS zaznamenala působení osob podezřelých ze zpravodajských aktivit ve prospěch Íránu také v ČR. V roce 2016 sice nebyla naplněna hrozba, kterou Írán v souvislosti s podporou terorismu obecně představuje, jeho možnosti útočit na území Evropy ale zůstaly nedotčeny. V této věci mu je významným spojencem libanonské teroristické hnutí Hizballáh, které je v Evropě také skrytě aktivní. Logistická činnost tohoto hnutí byla zaznamenána i v ČR.”

## Líbí se Vám, co děláme? Podpořte nás!

Naše práce je možná jen díky darům lidí, jako jste Vy.

Můžete využít tento formulář: [www.evropskehodnoty.cz/o-nas/dekujeme](http://www.evropskehodnoty.cz/o-nas/dekujeme)

Nebo můžete poslat svůj dar přímo na transparentní účet Evropských hodnot:  
2300405420/2010.

### © Evropské hodnoty z.s. 2018

Think-tank Evropské hodnoty je nevládní odborná instituce bránící liberální demokracii.

Naší vizí je svobodné, bezpečné a prosperující Česko ve střední Evropě, která je pevnou součástí Západu.

Pomáháme čelit agresivním režimům, radikalizaci uvnitř společnosti, šíření autoritářských tendencí a extrémistických ideologií včetně islamismu.

Politikům předkládáme odborná doporučení a systematicky sledujeme a hodnotíme jejich práci. Za základní prvky vysoké politické kultury považujeme aktivní občany, zodpovědné politiky a soudržnou společnost, která sdílí hodnoty svobody a demokracie.

Od roku 2005 se jako nevládní nezisková organizace, která není spojena s žádnou politickou stranou, věnujeme výzkumné a vzdělávací činnosti. Vedle vydávání odborných publikací a komentářů pro média, pořádáme konference, semináře a školení pro odbornou i širší veřejnost. Na svých akcích zprostředkováváme dialog mezi politiky, odborníky, novináři, podnikateli i studenty.

### THINK-TANK EVROPSKÉ HODNOTY

Na baště sv. Jiří 260/11, CZ-160 00 Praha 6 – Hradčany

[info@evropskehodnoty.cz](mailto:info@evropskehodnoty.cz)

[www.evropskehodnoty.cz](http://www.evropskehodnoty.cz)

[facebook.com/Evropskehodnoty](https://facebook.com/Evropskehodnoty)

### Odborný podklad | Background Paper

*Účelem podkladu je poskytnout čtenáři potřebné informace k orientaci v daném tématu prostřednictvím podkladů k diskusi. Podklad zpravidla obsahuje poznámky a reference na použité zdroje na konci textu. V případě potřeby však může mít i náležitosti standardní akademické studie, přičemž rozsah textu není nijak omezený. Do odborného podkladu se na začátek přidává shrnutí v bodech*